

Dodávka, provoz, podpora a rozvoj eFTI Gate CZ

Rámcová specifikace projektu

Podklad pro předběžné tržní konzultace

Verze dokumentu: 1.0

Vypracoval: Robert Novický, Lenka Chroncová

1 Vlastnosti dokumentu

1.1 Verze dokumentu

Verze	Datum	Popis změny	Provedl
1.0	30.04.2026	Dokument	Lenka Chroncová

1.2 Použité zkratky

Zkratka	Význam
eFTI	Electronic Freight Transport Information
eFTI Gate	Brána eFTI představující bezpečný komunikační kanál
eFTI Platform	Certifikovaná platforma eFTI
L1, L2	Levels of provided Support
PTK	Předběžná tržní konzultace
Rol	Registry of Identifiers
AAP	Authority Access Point
CA(O)	Competent Authority (Officer)
EO	Economic Operator
UAP	User Application
IAA	IAA (Identifikace, autentizace a autorizace)
DIWASS	Digital Waste Shipment System
NK CC	Národní katalog cloud computingu
CAAIS	Centrální autentizační a autorizační informační systém (CAAIS) je centrální přihlašovací systém veřejné správy, který slouží k jednotnému a bezpečnému přístupu uživatelů do agendových informačních systémů (AIS).
COTIF	Úmluva o mezinárodní železniční přepravě vyhlášená v ČR vyhláškou ministra zahraničních věcí č. 8/1985 Sb.

2 Účel dokumentu

Dokument slouží jako příloha k Předběžné tržní konzultaci na dodávku systému eFTI Gate CZ a přináší základní informace o plánovaném projektu včetně jeho hlavních cílů – digitalizace dokumentace a procesů v oblasti nákladní dopravy a naplnění souvisejících legislativních požadavků Evropské unie.

Cíle předběžné tržní konzultace jsou

- zjištění, zda dostupná řešení, která jsou na trhu k dispozici, pokrývají legislativní požadavky Evropské unie,
- zjištění, jaká varianta dodávky je vhodná pro Českou republiku.

Součástí popisu jsou konkrétní požadavky na systém eFTI Gate CZ, technické parametry, povinné části řešení a požadavky na bezpečnostní i komunikační standardy. Dokument obsahuje konzistentní konceptuální návrh architektury řešení.

Mezi hlavní cíle dokumentu patří

- popsat klíčové aspekty možné dodávky a podmínky její případné realizace a na základě těchto znalostí

- poskytnout potenciálnímu Zadavateli potřebné informace pro přípravu odpovědí v rámci předběžné tržní konzultace.

Tento dokument je pracovním podkladem pro účely předběžné tržní konzultace podle § 33 zákona č. 134/2016 Sb., o zadávání veřejných zakázek, ve znění pozdějších předpisů. Nejedná se o zadávací dokumentaci ani závazný popis budoucí veřejné zakázky. Obsah dokumentu může být v průběhu přípravy zadávacího řízení dále upraven, doplněn nebo změněn.

Zadavatel zajistí rovné zacházení se všemi účastníky PTK. Informace poskytnuté jednotlivými účastníky budou využity výhradně pro účely přípravy zadávací dokumentace a nebudou použity způsobem, který by některého účastníka zvýhodnil nebo znevýhodnil.

3 Manažerské shrnutí

3.1 Účel a cíle projektu

eFTI (Electronic Freight Transport Information) je rámec pro elektronickou výměnu regulačních informací o nákladní dopravě mezi hospodářskými subjekty a příslušnými orgány v EU. Umožňuje digitalizaci dokumentů a procesů v dopravě tak, aby byly dostupné přes certifikované platformy (eFTI Platform) a bezpečné komunikační kanály (eFTI Gate).

Cílem je zjednodušit administrativu, zvýšit interoperabilitu a zajistit bezpečný přístup k datům pro kontrolní orgány v souladu s právními předpisy EU.

Cíle projektu eFTI Gate CZ jsou tyto:

1. Realizace povinných částí eFTI Gate pro Českou republiku, konkrétně:
 - a. **Implementace eFTI Gate.**
 - b. **Implementace uživatelské aplikace** pro kontrolní úřady s působností v České republice (UAP).
 - c. **Zajištění služby uživatelské podpory L1 a L2**
2. **Integrace CAAIS** a využití jeho funkcionality pro autorizaci a autentizaci uživatelů UAP. Zadavatel deklaruje, že integrace může být realizována až v pozdějších fázích projektu, pokud není z časových nebo kapacitních důvodů možné ji dodat do termínu 9.7.2027. V takovém případě je nutné, aby dodávka obsahovala alternativní možnosti autorizace a autentizace uživatelů v souladu s Prováděcím nařízením Komise (EU) 2024/1942.
3. **Umožnit budoucí rozvoj** systému eFTI Gate v souladu s platnou legislativou a požadavky kontrolních úřadů ČR.

Řešení musí být plně v souladu s Nařízením (EU) 2020/1056 (eFTI) a Prováděcím nařízením Komise (EU) 2024/1942.

Součástí popídaného řešení není integrace eFTI Platformem, integrace informačních systémů kontrolních úřadů na eFTI Gate CZ ani komunikační rozhraní pro integraci informačního systému kontrolních úřadů.

3.2 Obecný postup realizace projektu a předběžný harmonogram

S přihlédnutím k aktuálnímu stavu poznání, rozsahu požadované dodávky a zkušenostem z jiných realizovaných projektů je navržený postup realizace tvořen následujícími kroky:

	krok	termín od	termín do	dnů
1	Předběžné tržní konzultace (PTK)	30.04.2026	14.05.2026	14
2	Výběr doporučené varianty řešení	14.05.2026	03.06.2026	20
3	Příprava výběrového řízení na dodávku řešení pro eFTI Gate CZ	03.06.2026	09.08.2026	67
4	Provedení výběrového řízení na dodávku řešení pro eFTI Gate CZ	09.08.2026	28.10.2026	80
5	Vyhodnocení výběrového řízení na dodávku řešení pro eFTI Gate CZ	28.10.2026	07.12.2026	40
6	Podpis smlouvy na dodávku řešení pro eFTI Gate CZ	07.12.2026	05.02.2027	60
7	Realizace dodávky	05.02.2027	06.05.2027	90
7a	Registrace v Národním katalogu cloud computingu	05.02.2027	06.05.2027	90

8	Akceptační řízení	06.05.2027	05.07.2027	60
9	Zahájení provozu	09.07.2027		

Účast v PTK nezakládá žádné právo účastníka na uzavření smlouvy ani na jakékoli zvýhodnění v budoucím zadávacím řízení. Zadavatel si vyhrazuje právo obsah PTK kdykoli upravit nebo ukončit.

3.2.1 Další dokumentace

1. Dokumentace CAAIS – navštivte: <https://docs.caais.gov.cz/integrace/index.html>
2. Registrace provozovatele cloud computingu – pro více informací o procesu registrace navštivte: <https://www.dia.gov.cz/cs/nase-cinnosti/na-cem-pracujeme/egovernment-cloud/metodiky-navody-formulare>

4 Zadání

Zadání vychází z podkladů Zadavatele, Nařízení (EU) 2020/1056 (eFTI) a z jednání. Shrnuje aktuální porozumění potřebám a požadavkům Zadavatele v okamžiku vypracování tohoto dokumentu.

4.1 Cíle projektu

Seznam cílů, které vycházejí z podkladů Zadavatele a Nařízení (EU) 2020/1056 (eFTI).

Cíl	Popis	Povinné
Implementace eFTI Gate pro Českou republiku	Zajištění interoperability mezi veřejnými (CAs) a soukromými (EOs) systémy a mezi eFTI Gate ostatních zemí EU. Pokrývá všechny součásti uvedené v Prováděcím nařízení Komise (EU) 2024/1942: <ul style="list-style-type: none"> • článek 2, odst. 3, a), článek 3, článek 4 - přístupový bod orgánů (AAP) • článek 2, odst. 3, b), článek 5 - registr oprávnění • článek 2, odst. 3, c), článek 6 - brána eFTI • článek 2, odst. 3, d), článek 8 - vyhledávací mechanismus • článek 9 - výměna zpráv • článek 10 - bezpečnostní certifikáty • článek 11 - registr identifikátorů (ROI) 	ANO
Implementace uživatelské aplikace pro kontrolní úřady s působností v České republice (UAP)	Zajistit kontrolním úřadům bezpečný a standardizovaný a přístup k elektronickým přepravním informacím prostřednictvím uživatelské aplikace. Pokrývá všechny součásti uvedené v Prováděcím nařízení Komise (EU) 2024/1942: <ul style="list-style-type: none"> • článek 2, odst. 3, e), článek 3, článek 7 - uživatelská aplikace (UAP) 	ANO
Zajištění služby uživatelské podpory L1 a L2	Zajištění technické podpory pro uživatele kontrolních úřadů (CAs) (nikoli soukromému sektoru (EOs)) – L1, L2. Pokrývá všechny součásti uvedené v Prováděcím nařízení Komise (EU) 2024/1942: <ul style="list-style-type: none"> • článek 12, 13 	ANO
Integrace CAAIS	Je preferováno využití funkcionality CAAIS pro autentizaci a autorizaci uživatelů přistupujících do UAP již v první fázi projektu. Pokud by však toto řešení nebylo z časových nebo kapacitních důvodů možné realizovat, lze	ANO

	využít jiné vhodné řešení odpovídající požadavkům Prováděcího nařízení Komise (EU) 2024/1942.	
Umožnit další rozvoj systému	Zajistit, aby systém bylo možné rozvíjet v souladu s požadavky CAS a požadavky legislativy.	ANO
Integrace interních systémů kontrolních úřadů	Integrace interních systémů bude plně v kompetenci kontrolních úřadů.	NE
Integrace eFTI Platforem	Integrace eFTI Platforem bude plně v kompetenci provozovatelů platforem. (Provozovatel eFTI Gate umožní registraci Platforem v eFTI Gate a bude k dispozici komunikační rozhraní pro předávání dat.)	NE

4.2 Budoucí rozvoj

V rámci následujících fází projektu eFTI Gate CZ se předpokládá rozvoj systému. Aktuálně jsou identifikovány tyto oblasti rozvoje. Jejich seznam se může doplňovat a měnit na základě zkušeností a připomínek z provozu.

Výstup	Popis
Integrace řešení na DIWASS (Digital Waste Shipment System)	DIWASS je centrální hub pro výměnu informací o přepravě odpadu v reálném čase.
Komunikační rozhraní pro napojení kontrolních úřadů na eFTI Gate CZ	Komunikační rozhraní umožní napojení interních systémů kontrolních úřadů na eFTI Gate CZ za účelem získávání eFTI dat. Kontrolní úřady ČR: <ul style="list-style-type: none"> • Ředitelství služby dopravní policie • Státní plavební správa • Česká inspekce životního prostředí • Drážní úřad • Generální finanční ředitelství • Inspekce silniční dopravy • Celní správa České republiky • Úřad civilního letectví Výčet nemusí být úplný.
Backoffice aplikace	Aplikace, která bude sloužit pro administrátora systému eFTI Gate CZ a umožní například registraci nové eFTI Platformy, další eFTI Gate, dohledání historie žádostí o data, statistiky apod.

4.3 Předpoklady a podmínky realizace

Seznam hlavních omezujících podmínek kladených na řešení ze strany Zadavatele.

Omezení	Popis a odhad dopadů
Termín spuštění daný závazkem členského státu EU	9.7.2027 musí být členské státy EU schopny přijímat regulační dopravní informace v elektronické podobě
Předpokládaný termín dodání řešení	Pilotní provoz a akceptační řízení bude trvat 2 měsíce, proto je nutné řešení dodat nejpozději do 6.5.2027.
Předpokládaný termín uzavření smlouvy s Dodavatelem	Zadavatel předpokládá, že vzhledem ke složitosti výběrového řízení bude možné uzavřít smlouvu s Dodavatelem nejdříve 5.2.2027.
Registrace Dodavatele v Národním katalogu cloud computingu.	Zákon č. 365/2000 Sb., o informačních systémech veřejné správy a o změně některých dalších zákonů, ve znění pozdějších předpisů: § 6k

	Dodavatel bude muset být registrován v Národním katalogu cloud computingu (NK CC) - registrace trvá cca 3 měsíce a musí být ukončena před spuštěním do provozu (do 9.7.2026)
Zachování stávajících obchodních procesů	Zachování stávajících obchodních procesů (žádné nové povinnosti pro EOs)
Použití eDelivery a formát zpráv	Povinně použití eDelivery AS4 a XML typ zpráv pro Gate-to-Gate (mandatory) a Gate-to-Platform (je možná i adekvátní alternativa).
Pouze certifikované eFTI platformy	Přístup pouze pro certifikované eFTI Platformy
eFTI Gate nikdy neukládá regulovaná data s výjimkou identifikátorů v RoI.	
Zajištění a provoz Helpdesk řešení v mezinárodním prostředí.	Provoz zákaznické podpory je nutné zajistit v českém (L1) a anglickém jazyce (L1, L2).

4.4 Legislativa

Seznam hlavních právních norem, které mají vliv na návrh, správu a provoz požadovaného řešení.

Norma	Popis
Nařízení EU 2020/1056 a navazující sekundární legislativa	Zejména Prováděcí nařízení Komise (EU) 2024/1942
Seznam příslušných ustanovení vnitrostátních právních předpisů vyžadujících poskytování informací, které jsou zcela nebo zčásti shodné s informacemi uvedenými v čl. 2 odst. 1 písm. a) a b) nařízení (EU) 2020/1056:	<ol style="list-style-type: none"> 1) zákon č. 111/1994 Sb., o silniční dopravě, ve znění pozdějších předpisů: § 23 odst. 2 písm. a); 2) zákon č. 266/1994 Sb., o dráhách, ve znění pozdějších předpisů: § 63 odst. 2 s ohledem na požadavky na informace v souladu s kapitolou 5.4 části 5 Řádu pro mezinárodní železniční přepravu nebezpečných věcí (RID), obsaženého v dodatku C COTIF; 3) zákon č. 49/1997 Sb., o civilním letectví, ve znění pozdějších předpisů: § 85a; 4) vyhláška č. 478/2000 Sb., kterou se provádí zákon o silniční dopravě, ve znění pozdějších předpisů : § 1; 5) sdělení Ministerstva zahraničních věcí č. 102/2011 Sb. m. s., ve znění pozdějších předpisů , s ohledem na požadavky na informace v souladu s kapitolou 5.4 části 5 předpisů připojených k Evropské dohodě o mezinárodní přepravě nebezpečných věcí po vnitrozemských vodních cestách (ADN).

4.5 Požadovaná součinnost

Součinnost	Popis
Součinnost s kontrolními autoritami při implementaci eFTI Gate	Hlavní uživatelé řešení, povinně od 9.7.2027.
Součinnost při napojování na eFTI Platformy	Pilotní napojení na eFTI Platformu soukromého subjektu

5 Požadavky

Požadavky, které mají významný vliv na rozsah projektu, cenu, termíny a koncept řešení dodávky.

Pro business, technické a provozní požadavky představuje jejich úplný zdroj dokument Prováděcí nařízení Komise (EU) 2024/1942 (<https://eur-lex.europa.eu/legal-content/CS/TXT/?uri=CELEX:32024R1942>), především kap. II, III a IV.

V následujících kapitolách jsou vyjmenovány požadavky, které byly Zadavatelem identifikovány nad rámec výše uvedeného nařízení. Sběr požadavků bude pokračovat i nadále a jejich výčet tedy nemusí být kompletní.

5.1 Business požadavky

Základní požadavky jsou definovány v dokumentu Prováděcí nařízení Komise (EU) 2024/1942 (<https://eur-lex.europa.eu/legal-content/CS/TXT/?uri=CELEX:32024R1942>). Další identifikované požadavky nad rámec nařízení:

Požadavek	Popis
Škálovatelnost pro budoucí zatížení	Škálovatelnost pro budoucí zatížení
Využití funkcionality CAAIS	Využití funkcionality CAAIS pro autorizaci a autentizaci uživatele UAP
Český jazyk	UAP lokalizovaná do českého jazyka

5.2 Technické požadavky

Základní požadavky jsou definovány v dokumentu Prováděcí nařízení Komise (EU) 2024/1942 (<https://eur-lex.europa.eu/legal-content/CS/TXT/?uri=CELEX:32024R1942>). Další identifikované požadavky nad rámec nařízení:

Požadavek	Popis
Interoperabilita a škálovatelnost	Interoperabilita a škálovatelnost se stanou základními vlastnostmi systému. eFTI Gate CZ bude podporovat standardizované datové formáty eDelivery pro komunikaci Gate-to-Gate a, pokud nebude dohodnuto jinak, také pro komunikaci Gate-to-Platform. Škálovatelnost systému umožní snadné přidávání nových funkcí, modulů a datových toků podle potřeb uživatelů. Tím se zajistí dlouhodobá udržitelnost a rozšiřitelnost systému.
Geograficky oddělené datové centrum	Provoz systému bude zajištěn prostřednictvím redundantní infrastruktury, která bude zahrnovat geograficky oddělené datové centrum.
Automatizované zálohování	Automatizované zálohování bude probíhat minimálně jednou denně, s uchováním záloh na odděleném úložišti po dobu 12 měsíců.
Prostředí	Požadována jsou min. 2 prostředí, a to TEST a PROD.

5.3 Provozní požadavky

Základní požadavky jsou definovány v dokumentu Prováděcí nařízení Komise (EU) 2024/1942 (<https://eur-lex.europa.eu/legal-content/CS/TXT/?uri=CELEX:32024R1942>). Další identifikované požadavky nad rámec nařízení:

Požadavek	Popis
Český jazyk	Technická podpora L1 bude poskytována v českém jazyce
SLA	
Disaster recovery	
High-availability	

5.4 Bezpečnostní principy

Nejsou definovány konkrétní bezpečnostní principy ze strany Zadavatele, obecně se realizace projektu bude řídit následujícími předpisy.

Princip	Popis
Soulad se zákonem č. 365/2000 Sb.	Zákon o informačních systémech veřejné správy
Soulad se zákonem č. 264/2025 Sb.	Zákon o kybernetické bezpečnosti

5.5 Out of scope

Následující části řešení, služby nebo komponenty nejsou požadovány jako součást dodávaného řešení.

Část	Popis
eFTI Platform	eFTI Platform je centrální komponenta soukromé části řešení infrastruktury eFTI, kterou provozují Economic Operators (EOs) pro zpřístupnění regulačních informací v rámci eFTI prostředí. Slouží jako jediný přístupový bod EOů do eFTI sítě a musí být certifikována akreditovaným orgánem.
Integrace eFTI Platforem	Integrace eFTI Platforem bude plně v kompetenci provozovatelů platforem. (Provozovatel eFTI Gate umožní registraci Platforem v eFTI Gate a bude k dispozici komunikační rozhraní pro předávání dat.)
Zpracování eFTI dat v interních systémech kontrolních úřadů	Systémy kontrolních úřadů se rozumí ICT vybavení provozované kontrolními úřady pro zajištění jejich činnosti a plnění souvisejících úkolů. Přenos regulačních dat z eFTI Gate do těchto systémů, ani zpracování těchto dat není součástí zpracovávaného řešení.
Helpdesk pro soukromý sektor	Součástí řešení je pouze část zajišťující služby L1 a L2 podpory pro veřejný sektor (CA/CAO). L1 podpora pro soukromý sektor – provozovatele eFTI Platform a jejich uživatele není součástí řešení.

6 Koncept návrhu řešení

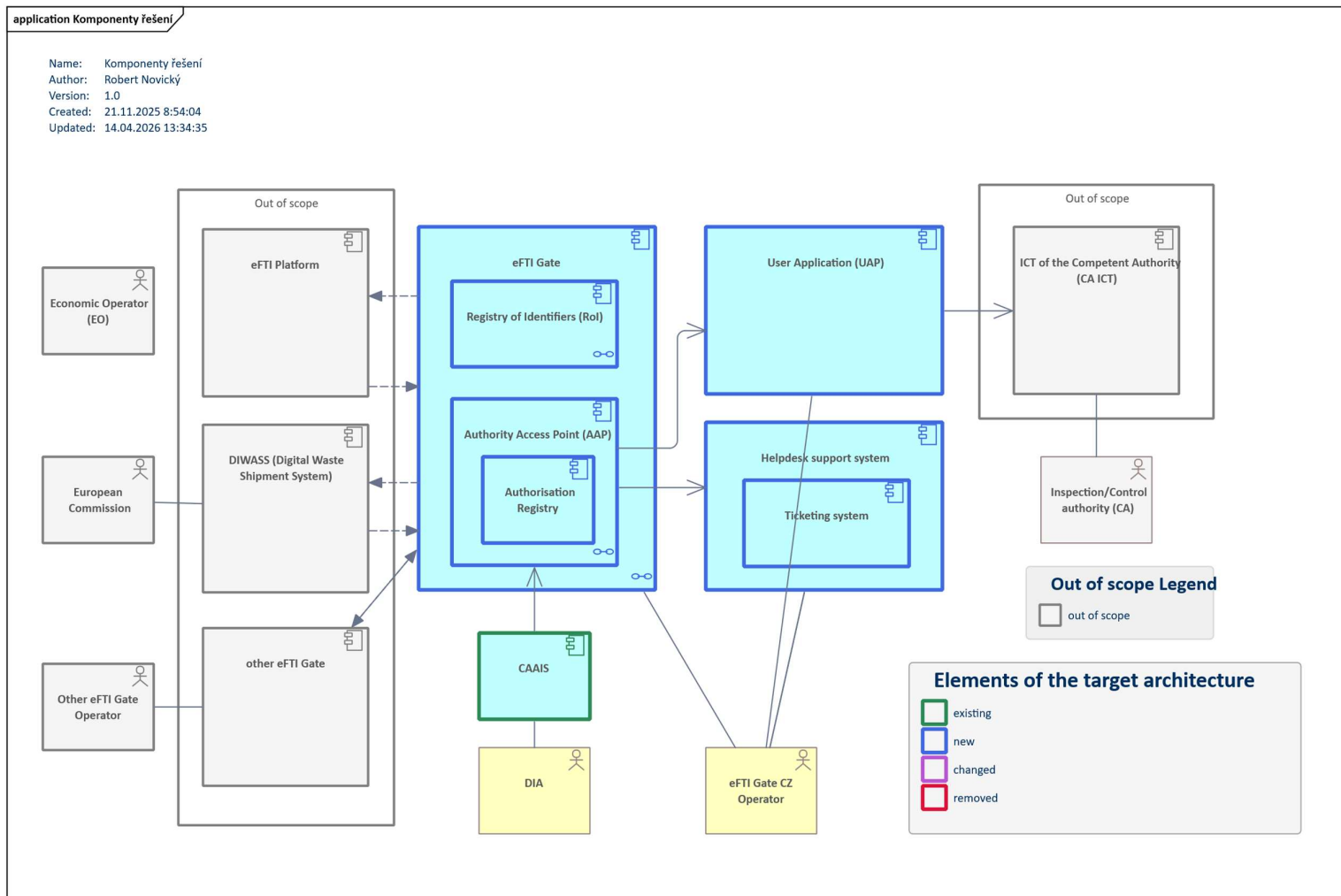
Koncept základního pohledu na navrhované řešení je ilustrováno diagramem. Součástí návrhu jsou dále jednotlivé elementy cílového řešení. Primárně je obsahem business a aplikační vrstva.

6.1 Diagramy konceptu řešení

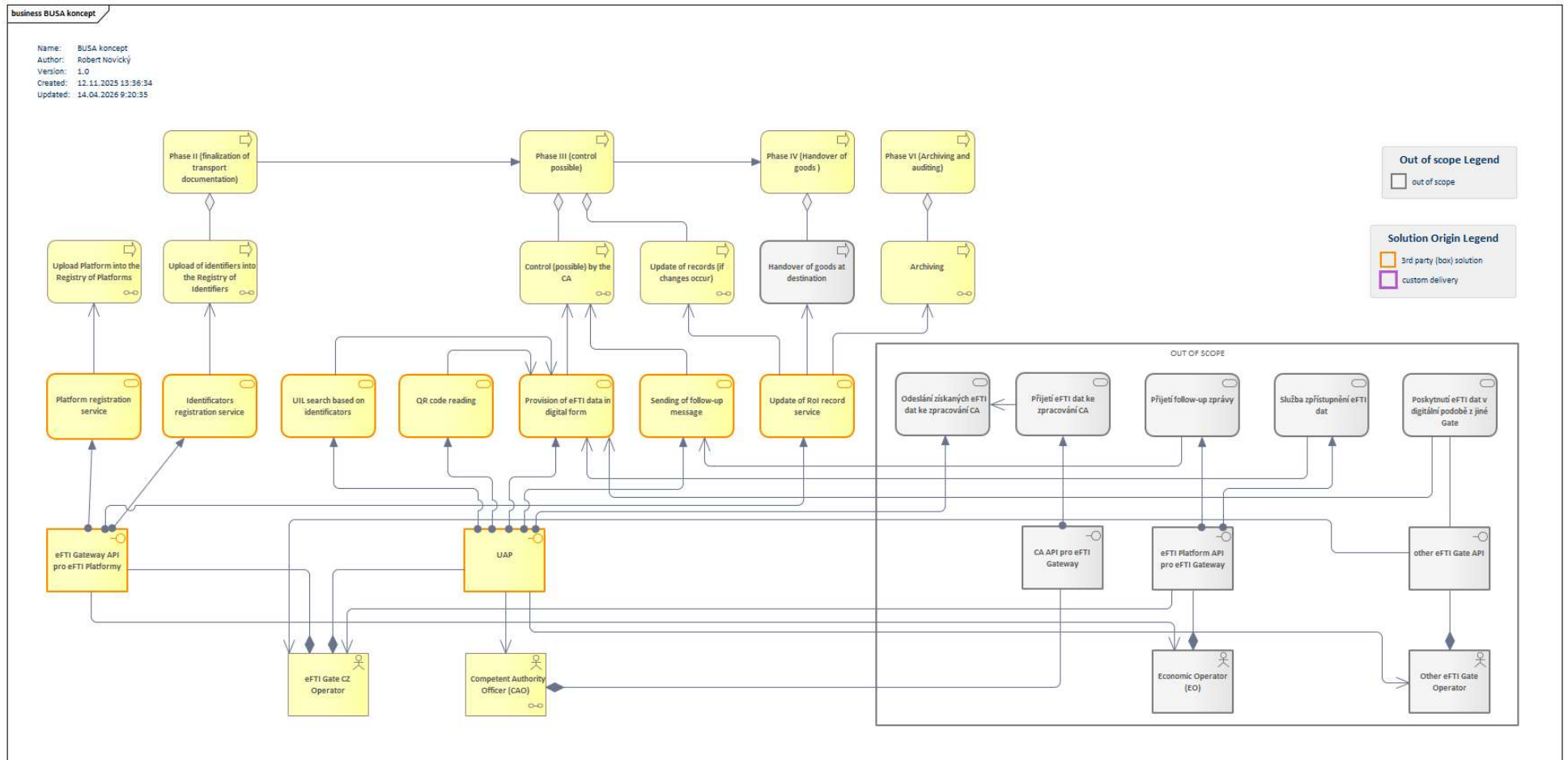
Diagramy ilustrují základní celkové pohledy na cílové řešení. Na úrovni jednotlivých elementů návrhu je rozlišen existující stav od budoucího stavu. Obsahují také odlišení požadovaných částí a částí, které nejsou součástí scope projektu.

6.1.1 Koncept komponent řešení

Komponenty řešení s označením vlastníka jednotlivých komponent.



6.1.2 Úvodní koncept business layer

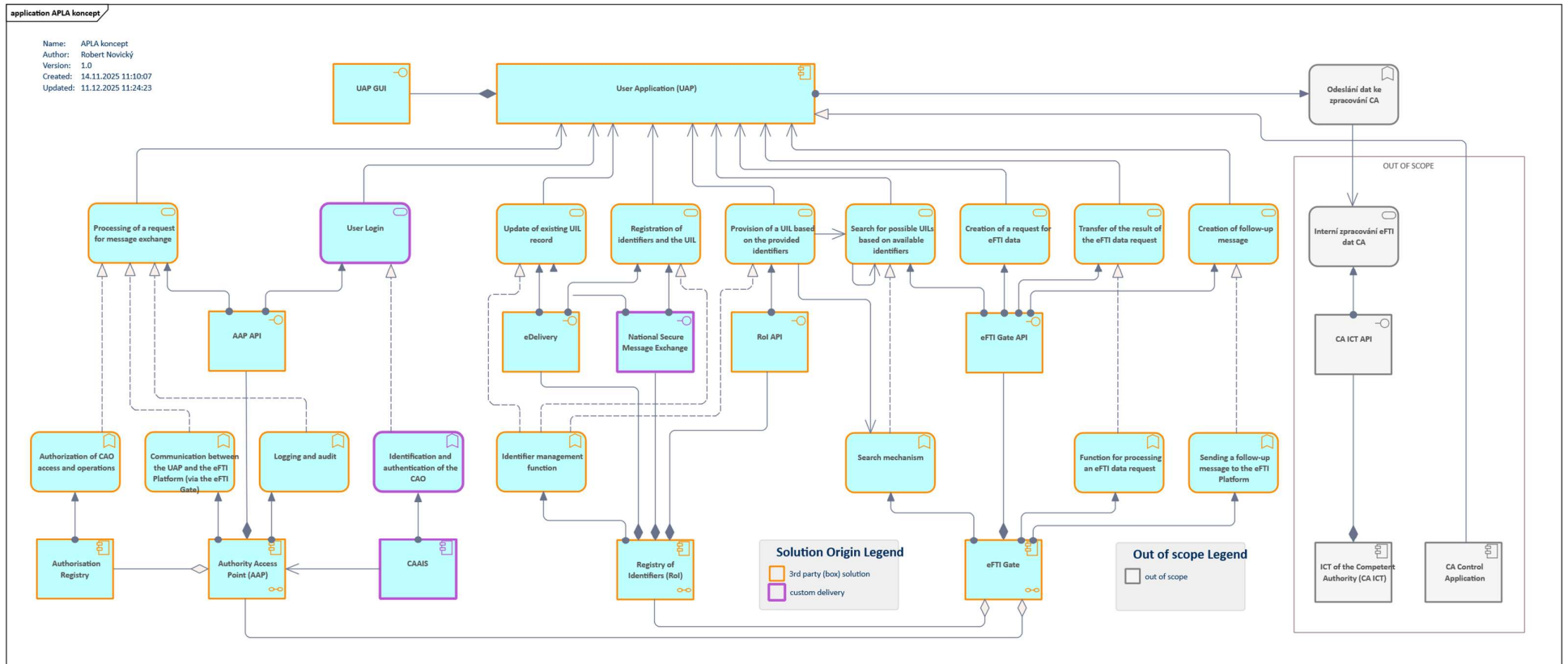


6.1.3 Úvodní koncept application layer

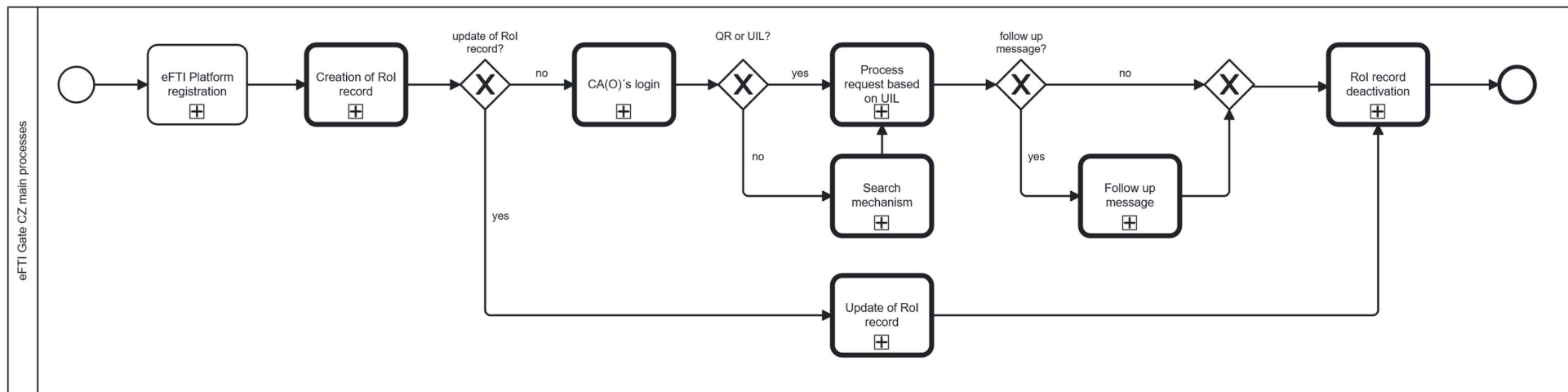
Aplikační zajištění je možné realizovat pomocí dodávky 3. strany.

Zpracování dat na straně kontrolních autorit je mimo scope navrhovaného řešení.

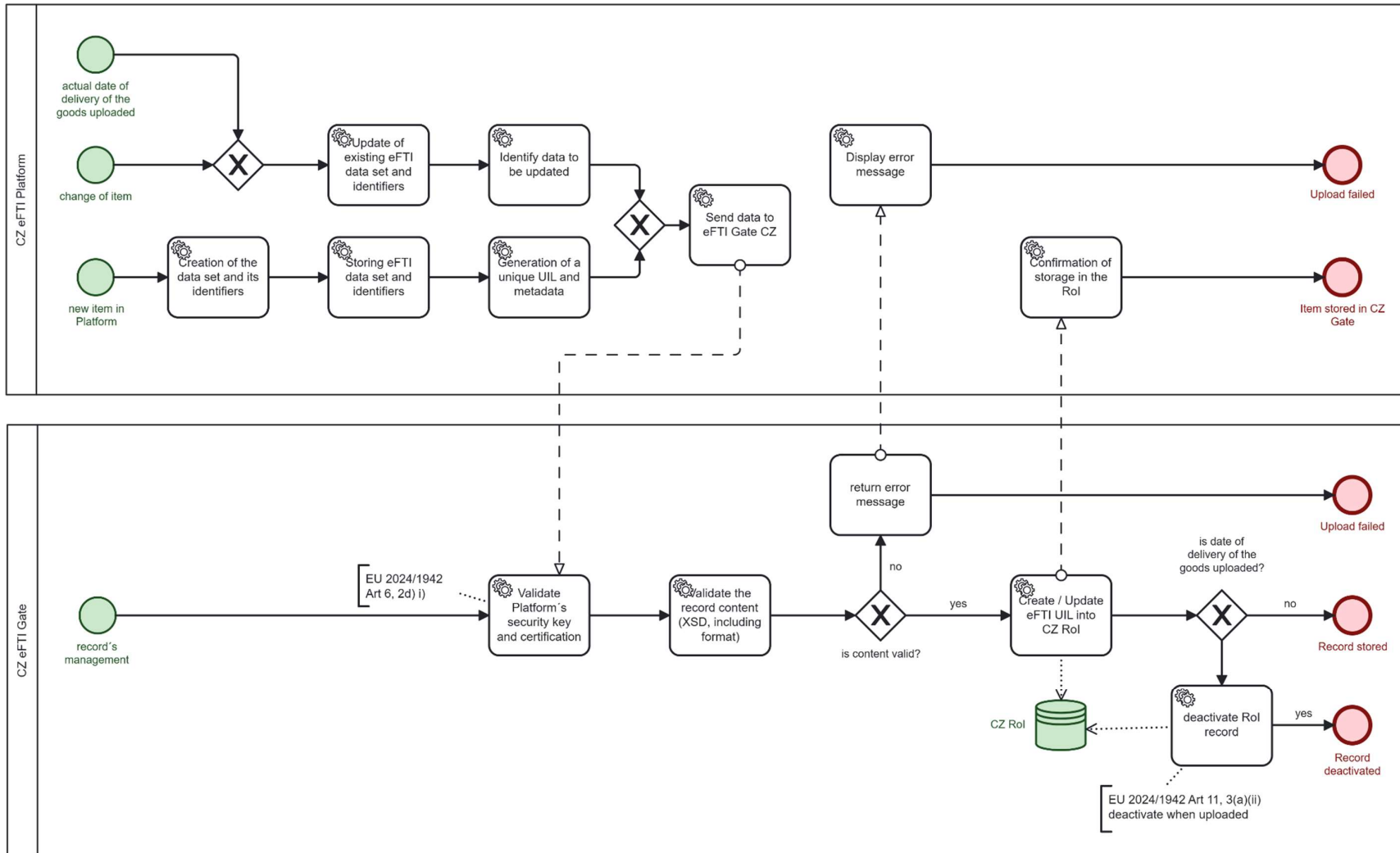
Uživatelské aplikace používané CAO během kontrol mohou implementovat funkce UAP.



6.1.4 eFTI Gate CZ hlavní procesy



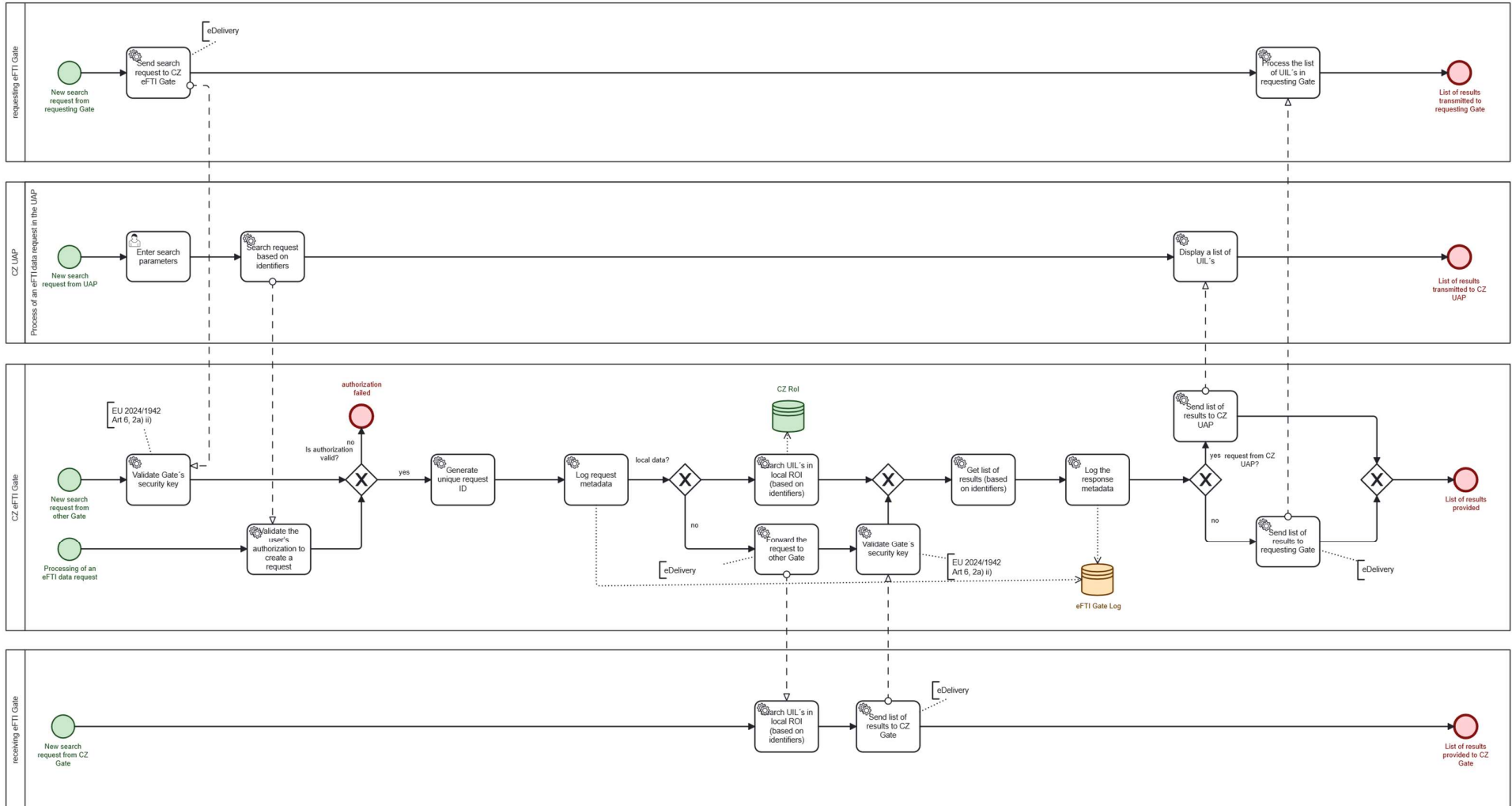
6.1.5 Proces vytváření, aktualizace a deaktivace záznamu Rol (CZ Rol)



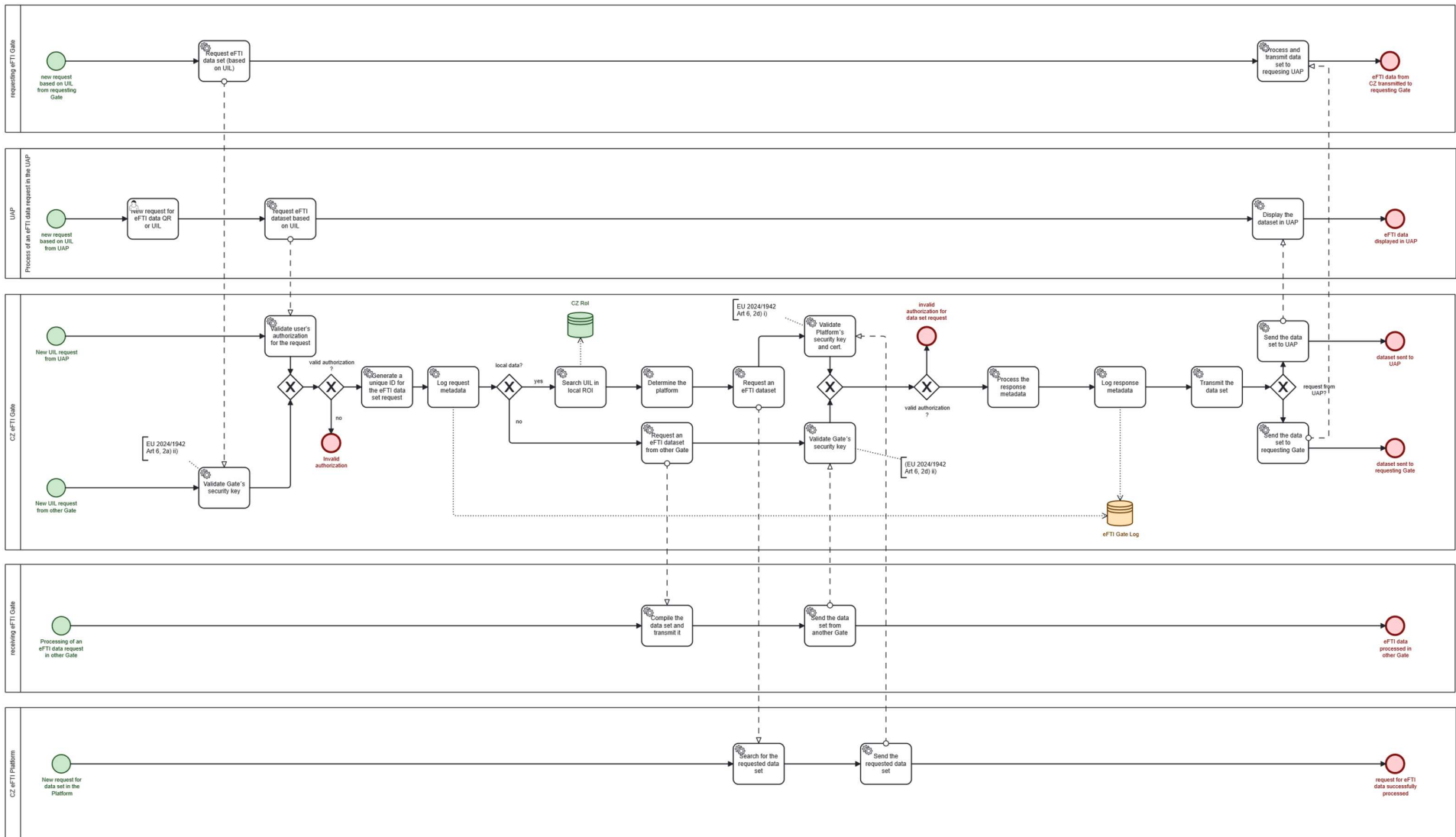
6.1.6 Procesy vyhledávání a získávání datového souboru eFTI

Toto je první návrh hlavního procesu, který může být dále upřesněn v závislosti na doporučené variantě řešení.

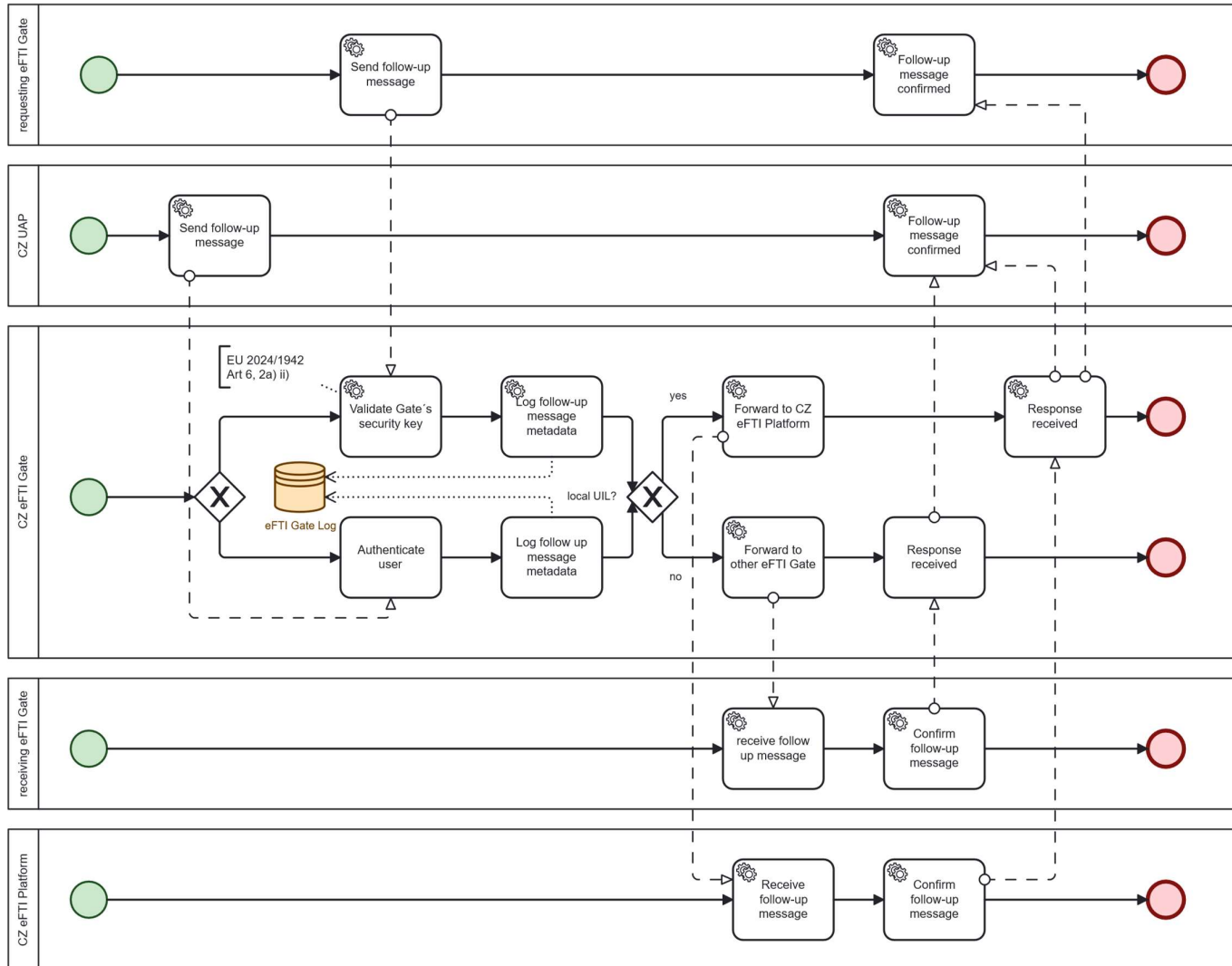
6.1.6.1 Vyhledávací mechanismus



6.1.6.2 Proces získávání datového souboru eFTI na základě jedinečného UIL

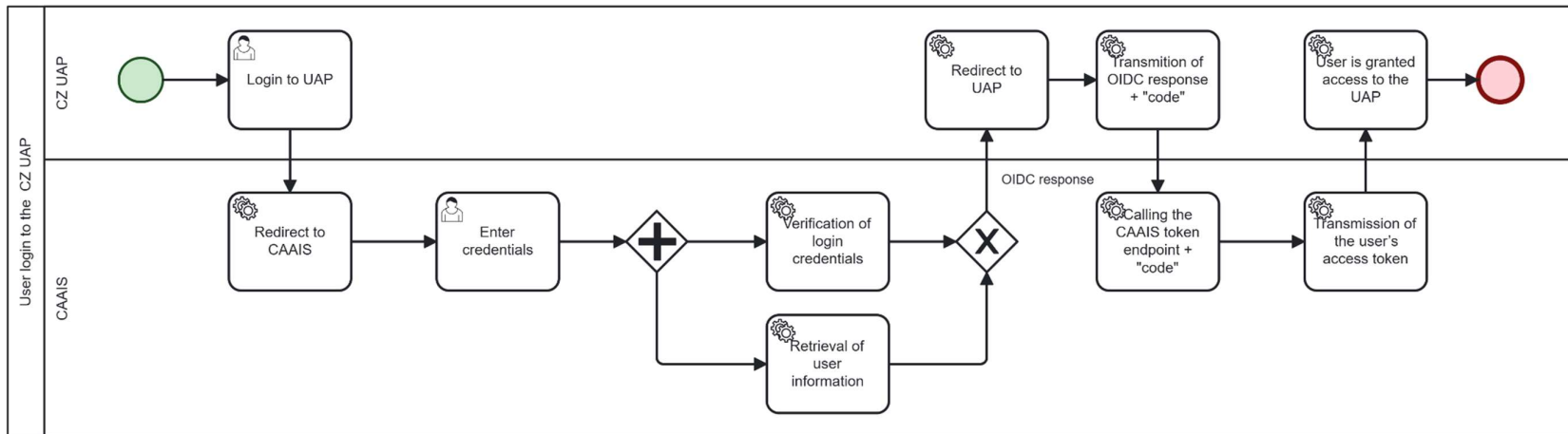


6.1.6.3 Zpracování následné zprávy



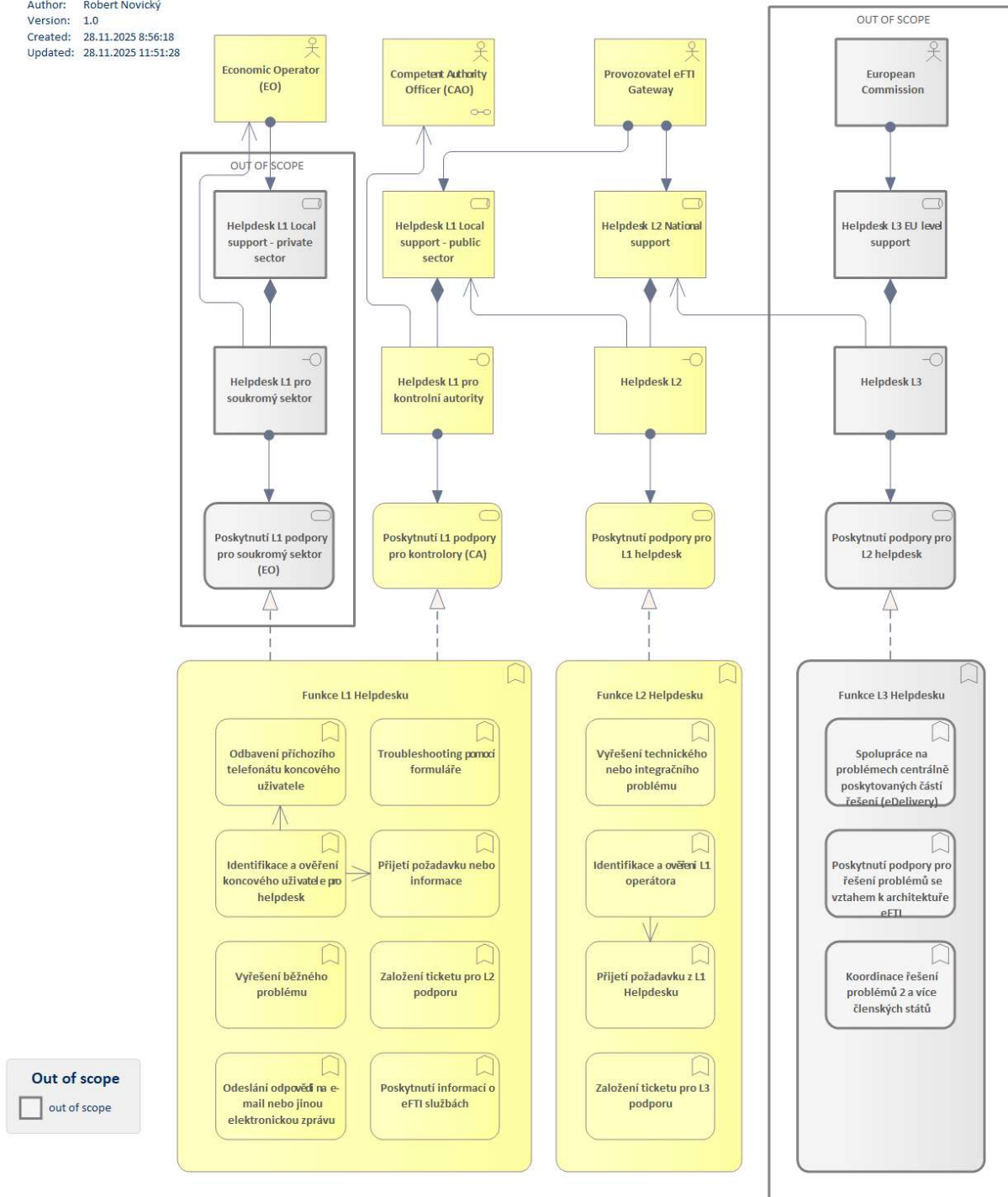
6.1.7 Proces přihlášení uživatele CA (CZ UAP)

Tento proces předpokládá využití funkcí CAAIS za použití OIDC.



6.1.8 Helpdesk

Name: Helpdesk (koncept)
 Author: Robert Novický
 Version: 1.0
 Created: 28.11.2025 8:56:18
 Updated: 28.11.2025 11:51:28



6.2 Uživatelé

Hlavní konzumenti funkcionalit budoucího řešení.

Uživatel	Popis
Celní správa České republiky	Jeden z orgánů veřejné správy (Competent Authorities – CAs), kteří provádějí regulační kontroly v dopravě.
Competent Authority Officer (CAO)	Competent Authority Officer - zaměstnanci orgánů veřejné správy (Competent Authorities – CAs), kteří provádějí regulační kontroly v dopravě (např. silniční kontroly, celní kontroly). - Typicky policie, celní správa, dopravní inspekce. - Používají eFTI infrastrukturu pro získání dat (přes UIL nebo vyhledávání podle identifikátorů). - V případě nesrovnalostí zasílat follow-up komunikace EO.
Česká inspekce životního prostředí	Jeden z orgánů veřejné správy (Competent Authorities – CAs), kteří provádějí regulační kontroly v dopravě.
DIA	DIA Digitální informační agentura
Drážní úřad	Jeden z orgánů veřejné správy (Competent Authorities – CAs), kteří provádějí regulační kontroly v dopravě.
Economic Operator (EO)	- provozovatel eFTI Platformy - hospodářské subjekty zapojené do přepravy zboží – např. dopravci, zasílatelé, logistické firmy, provozovatelé skladů. - mohou zpřístupnit regulační informace (např. údaje o nákladu, přepravních prostředcích) v digitální podobě.
eFTI Gate CZ Operator	Provozovatel brány eFTI CZ
European Commission	Evropská komise
Generální finanční ředitelství	Jeden z orgánů veřejné správy (Competent Authorities – CAs), kteří provádějí regulační kontroly v dopravě.
Inspekce silniční dopravy	Jeden z orgánů veřejné správy (Competent Authorities – CAs), kteří provádějí regulační kontroly v dopravě.
Inspection/Control authority (CA)	Kontrolní orgán (CA)
Ředitelství služby dopravní policie	Jeden z orgánů veřejné správy (Competent Authorities – CAs), kteří provádějí regulační kontroly v dopravě.
Other eFTI Gate Operator	Provozovatel jiné brány eFTI
Státní plavební správa	Jeden z orgánů veřejné správy (Competent Authorities – CAs), kteří provádějí regulační kontroly v dopravě.
Úřad civilního letectví	Jeden z orgánů veřejné správy (Competent Authorities – CAs), kteří provádějí regulační kontroly v dopravě.

6.3 Business služby

Služby, které řešení poskytne uživatelům.

Business služba	Popis	Plánovaná změna	Původ*
Identifiers registration service	CZ:- Registrace identifikátorů (SPZ, DG flag, časové údaje) do RoI přes Gate. - Umožňuje nepřímé vyhledávání datových sad.	TO-BE	Box
Odeslání získaných eFTI dat ke zpracování CA		Out of scope	
Poskytnutí L1 podpory pro kontrolory (CA)		TO-BE	
Poskytnutí L1 podpory pro soukromý sektor (EO)		Out of scope	
Poskytnutí podpory pro L1 helpdesk		TO-BE	

Poskytnutí podpory pro L2 helpdesk		Out of scope	
Přijetí eFTI dat ke zpracování CA		Out of scope	
Přijetí follow-up zprávy		Out of scope	
Provision of eFTI data in digital form	CZ: Poskytnutí eFTI dat v digitální podobě Žádost se podává přes UAP (User Application) a AAP (Authority Access Point). Obsah žádosti: <ul style="list-style-type: none"> • UIL (Unique Identifying Link) datové sady nebo identifikátory pro vyhledání UIL v RoI (Registry of Identifiers). • Reference na přístupová práva CA Officer (automaticky doplní AAP z Authorisation Registry). • Unikátní ID žádosti (automaticky generuje AAP). 	TO-BE	Box
QR code reading	CZ: Načtení UIL QR od řidiče / skippera	TO-BE	Box
Sending of follow-up message	CZ: Odeslání follow-up komunikace	TO-BE	Box
Služba zpřístupnění eFTI dat		Out of scope	
UIL search based on identifiers	CZ: Vyhledání UIL podle identifikátorů	TO-BE	Box
Update of RoI record service	CZ: Služba úpravy zadaných identifikátorů	TO-BE	Box

* Původ „Box“ označuje prvky, které by mohly být dostupné v již existujícím hotovém řešení. Původ „Home“ označuje prvky, u kterých bude nutná další implementační práce, nebude součástí hotového řešení. Pokud původ není označen, jedná se o prvek, který není součástí scope projektu nebo ještě není jasné, jak bude realizován.

6.4 Aplikační komponenty

Aplikace	Popis	Plánovaná změna	Původ*
Authorisation Registry	Definuje přístupová práva a role jednotlivých CA Officerů. Je klíčový pro kontrolu, kdo může jaká data vidět a jaké operace provádět. Obvykle součást AAP.	TO-BE	Box
Authority Access Point (AAP)	<p>Authority Access Point (AAP) je centrální vstupní bod pro veřejné orgány (Competent Authorities – CAs) do eFTI prostředí.</p> <p>Jeho hlavní úlohy:</p> <ul style="list-style-type: none"> • identifikovat, autentizovat a autorizovat jednotlivé CA Officers (bude řešeno ve spolupráci s řešením CAAIS) a následně • zprostředkovat bezpečnou komunikaci mezi jejich aplikací (UAP) a eFTI Gate. <p>Bez AAP nelze bezpečně přistupovat k eFTI prostředí.</p> <p>Pro I/A funkce AAP bude použita existující komponenta CAAIS.</p>	TO-BE	Box
CA Control Application	Interní systémy kontrolních orgánů.	Out of scope	
DIWASS (Digital Waste Shipment System)	Centrální hub pro výměnu informací o přepravě odpadu v reálném čase. Digitální platforma pro sledování a kontrolu přeshraniční přepravy odpadů v rámci EU.	Out of scope	

Aplikace	Popis	Plánovaná změna	Původ*
eFTI Gate	Implementuje komunikační protokoly mezi komponentami. Je páteřní komponenta pro komunikaci mezi veřejnou a soukromou částí systému. Zajišťuje směrování zpráv, vyhledávání a propojení s ostatními bránami v EU.	TO-BE	Box
eFTI Platform		Out of scope	
Helpdesk support system	Podpora Helpdesk L1 a L2. Včetně systému pro správu ticketů.	TO-BE	
ICT Kontrolní autority (CA ICT)	Systémy kontrolních autorit se rozumí ICT vybavení provozované kontrolními autoritami pro zajištění jejich činnosti a plnění souvisejících úkolů.	Out of scope	
Other eFTI Gate	eFTI Gate jiného členského státu EU	Out of scope	
Registry of Identifiers (Rol)	Uchovává vazby mezi identifikátory a UIL (Unique Identifying Link) poskytovanými eFTI Platformami.	TO-BE	Box
Ticketing system	Systém pro správu ticketů pro Helpdesk.	TO-BE	
User Application (UAP)	Hlavní uživatelské rozhraní pro CA Officers k zadávání požadavků, zobrazování dat a follow-up komunikaci. Bez UAP by nebylo možné prakticky využívat eFTI.	TO-BE	Box

6.5 Aplikační funkce

Aplikační funkce	Popis	Plánovaná změna	Původ*
Autorizace přístupů a operací CAO		TO-BE	Box
Funkce odbavení žádosti o eFTI data		TO-BE	Box
Funkce správy identifikátorů		TO-BE	Box
Identifikace a autentizace CAO		TO-BE	Home
Logging a auditní stopa	(min. 2 roky) Záznam všech žádostí, odpovědí a follow-up komunikací. Obsahuje: ID žádosti, identifikátory, UIL, časové údaje, přístupová práva.	TO-BE	Box
Odeslání dat ke zpracování CA		TO-BE	Box
Odeslání follow-up zprávy eFTI platformě		TO-BE	Box
Search mechanism	<p>Umožňuje vyhledávání datových sad podle identifikátorů, což je nutné pro kontroly bez přímého přístupu k UIL (např. při silničních kontrolách). Alternativa k přímému přístupu přes UIL – používá se, když CA Officer nemá k dispozici UIL, ale zná identifikátory (např. SPZ, příznak nebezpečného zboží, datum nakládky). Výsledek = seznam UIL, které lze následně použít pro standardní přístup.</p> <ol style="list-style-type: none"> Požadavek na vyhledání ze strany úředníka příslušného orgánu (CA Officer). Úředník zadá prostřednictvím UAP primární klíč (např. registrační značku vozidla) a volitelně sekundární klíče (např. příznak DG). Požadavek je odeslán přes AAP do připojené brány eFTI (eFTI Gateway). Vyhledání na bráně eFTI (eFTI Gateway). Brána provede lokální vyhledání v registru Rol. Následně rozesílá (multicast) požadavek všem ostatním branám eFTI v síti. 	TO-BE	Box

Aplikační funkce	Popis	Plánovaná změna	Původ*
	3. Zpracování na vzdálených branách (remote Gateways) Každá brána prohledá svůj vlastní Rol. Vrátí seznam odpovídajících záznamů (UIL + identifikátory). 4. Agregace výsledků. Brána, která požadavek obsluhuje, shromáždí odpovědi od ostatních bran. Vrátí agregovaný seznam do UAP. Klíčové body: Rol = lokální registr na každé bráně obsahující UIL + identifikátory. Vyhledávání je distribuované – požadavek se propaguje do všech bran. Výsledkem je seznam UIL, které lze následně použít pro standardní přístup.		
Zprostředkování komunikace mezi UAP a eFTI Platform (via eFTI Gateway)	Přidělit jedinečné identifikační číslo každé autorizované žádosti o eFTI data, kterou úředník příslušného orgánu (CA Officer) podá prostřednictvím UAP (čl. 4 odst. 2 písm. c)). Předat zprávy s žádostí o eFTI data (přijaté z UAP) připojené bráně eFTI (eFTI Gate) (čl. 4 odst. 2 písm. d)); každá žádost je (v případě potřeby) doplněna o přidělená přístupová práva a identifikátor žádosti. Předat zprávy s eFTI daty (přijaté z eFTI Gate jako odpověď na žádost o eFTI data) do UAP (čl. 4 odst. 2 písm. e)). Přidělit jedinečné identifikační číslo každé navazující komunikaci (follow-up), kterou úředník příslušného orgánu (CA Officer) provede prostřednictvím UAP (čl. 4 odst. 2 písm. h)). Předat zprávy navazující komunikace (follow-up) (přijaté z UAP) připojené bráně eFTI (eFTI Gate) (čl. 4 odst. 2 písm. i)). Zřídít a udržovat zabezpečený komunikační kanál s eFTI Gate (čl. 4 odst. 3 písm. c)) a s UAP (čl. 4 odst. 3 písm. d)). Používat standardizované formáty pro výměnu informací s ostatními komponentami eFTI (čl. 9 odst. 1).	TO-BE	Box

6.6 Business procesy

Business proces	Popis	Plánovaná změna	Původ*
Archiving		TO-BE	
Attribution of UIL	Extraction of eFTI dataset, upload of eFTI dataset; attribution of Unique Identifying Link (UIL)	Out of scope	
Control (possible) by the CA		TO-BE	
Dissemination of information between business partners over the finished transport, immediately after the completing of the transport		Out of scope	
Extraction and upload of eFTI dataset	Extraction of eFTI dataset, upload of eFTI dataset; attribution of Unique Identifying Link (UIL)	Out of scope	
Handover of goods at destination		Out of scope	
Handover of goods for shipping and finalization of transport documentation		Out of scope	
Preparation of the electronic transport data and eFTI datasets	Preparation of the electronic transport data and eFTI datasets by the EO using its information systems	Out of scope	

Process of setting up and registering follow-up messages		TO-BE	
Transport of goods	Transport of goods (period where the control by CAs can take place)	Out of scope	
Update of records (if changes occur)		TO-BE	
Update of Registry of Identifiers (deactivation)		TO-BE	
Upload of identifiers into the Registry of Identifiers	Upload of identifiers into the Registry of Identifiers (activation of an eFTI dataset)	TO-BE	
Use of archives for the ex-post control or auditing		TO-BE	